



LUST
AUF
STEINE?
ABER BITTE NATÜRLICH

Wallonie, Land der Steine, Steine der Landschaft



Über Jahrhunderte haben die reichhaltigen Vorkommen im wallonischen Boden den Abbau verschiedenster Natursteine ermöglicht. Derzeitig bestehen rund vierzig Natursteinbrüche im harten Kampf um mehr Rentabilität und gegenüber dem starken Konkurrenzdruck aus dem Ausland; die meisten unter ihnen sind dem Verband "PIERRES et MARBRES de WALLONIE" angeschlossen. Ihre Produktion umfasst fünfzehn verschiedene Arten von unterschiedlicher Beschaffenheit und Textur.

VERLANGEN SIE
DAS ORIGINAL!





Konzept Cristina Marchi
Koordination Caroline Perin de Jaco
Graphische Gestaltung und Produktion Noir Quadri
Photogravüre Noir Quadri
Druck Bietlot
Abbildungen Serge Brison © Pierres et Marbres de Wallonie, Histoires d'images, Françoise Denoël, Yannis Argyropoulos
 © Pierres et Marbres de Wallonie, Guy Focant, Laurent Lecocq, Daylight, Silvio Cassano
Verantwortlicher Verleger F. Costantini, 11 rue des Pieds d'aluouette, B-5100 Naninne

Gedruckt in Belgien im August 2005, Neudruck September 2018 © Pierres et Marbres de Wallonie asbl - Alle Urheberrechte auch im Hinblick auf die Übersetzung und selbst teilweise Bearbeitung sind für alle Länder vorbehalten. Hinterlegung der Pflichtexemplare: D/2005/9356/10

Die in dieser Broschüre enthaltenen Informationen gründen auf die heute verfügbaren offiziellen Parameter. Alle weiteren Informationen sind bei den Produzenten erhältlich.

Wir danken den Architekten, deren Werke in dieser Broschüre abgebildet sind, für ihre freundliche Genehmigung. Wir bitten diejenigen, die versehentlich nicht erwähnt wurden, um Entschuldigung und raten ihnen, mit dem Verband Kontakt aufzunehmen.

Der Verband "Pierres et Marbres de Wallonie" asbl wird von seinen Mitgliedern, dem Wallonischen Minister für Umwelt, der Generaldirektion der Naturschätze und der Umwelt, der Wallonischen Exportagentur aktiv unterstützt.



KALKSTEINE

■	BLAUSTEIN	Seite
A	Blaustein - Belgisch Granit®	4
B	Vinalmont genannter Maaskalkstein	6
C	Longpré genannter Maaskalkstein	7
D	Tournai-Kalkstein - Schwarzer Tournai	8
■	MARMORS	
A	Schwarzer Marmor	9
B	Farbiger Marmor	10
■	WEISSE KALKSTEINE	
A	Fontenoille-Sandkalkstein	12
B	Gobertange-Sandkalkstein	13

SILIKATGESTEIN

A	SANDSTEIN	14
B	ARKOSE	16
C	QUARZIT	17
A	SCHIEFRIGER SANDSTEIN	18
B	SCHIEFER	20

KALKSTEINE | **BLAUSTEIN**

Blaustein - Belgisch Granit®



SONSTIGE BEZEICHNUNGEN

Petit granit - Pierre bleue de Belgique® / Petit granit du Bocq



ABBAUGEBIET

Becken von Soignies, von Ourthe und Amblève und des Bocq, Provinzen Hennegau, Lüttich und Namur



MINERALOGISCHE ZUSAMMENSETZUNG

Calcit ± 96 %, Spuren von Dolomit, Quarz und Pyrit



HÖCHSTABMESSEUNGEN DER ROHELEMENTE

Länge 4,5 m Breite 2,5 m Stärke 2,5 m



VERWENDETE MINDESTSTÄRKE

Verkleidung 1 cm - Platte 2 cm



FORMEN DER OBERFLÄCHENBEARBEITUNG

Gespalten, gespitzt, strichscharriert, gestockt, sclypé, gezahnt, scharriert, geriffelt, eisblume, geflammt, antikisiert, gesägt, geschurt, geschliffen, poliert



ÜBLICHE VERWENDUNG

Außen: Bruchstein, Bodenplatte, Pflaster, Werkstein, Bordstein, Schwelle, dünner Bekleidung, Öffnungsumrahmung, Ablage, Treppe, Mauerbekleidung, Steinbettungen, städtische Ausstattung
Innen: Bodenplatte, Innenwandbekleidung, Sockelleiste, Treppe, Arbeitsplatte, alle Anwendungen im Steinmetz-, Marmor- und Bildhauereibereich



Lille - Arch. P.L. Carlier



Louvain-la-Neuve - Arch. F. De Smet



Brüssel - Arch. Art & Build



Geriffelt (Maßstab 1:1)



Lüttich - Arch. Bureau R. Gresch



Brüssel - Arch. X. Chapelle



Le Haere (F) - Arch. E.-L. Bardoun



Gestockt (Maßstab 1:1)



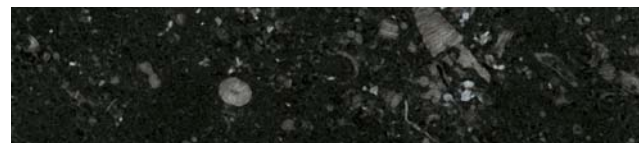
Mechanisch scharriert (Maßstab 1:1)



Geflammt (Maßstab 1:1)



Antikisiert (Maßstab 1:1)



Bocq poliert (Maßstab 1:1)

KALKSTEINE | BLAUSTEIN

Vinalmont genannter Maaskalkstein



SONSTIGE BEZEICHNUNGEN

Calcaire de Meuse dit de Vinalmont, Calcaire de Vinalmont, Pierre de Vinalmont



ABBAUGEBIET

Umgebung von Moha und Vinalmont, Provinz Lüttich



MINERALOGISCHE ZUSAMMENSETZUNG

Calcit > 99 %



HÖCHSTABMESSEUNGEN DER ROHELEMENTE

Länge 2,2 m Breite 1,2 m Stärke 1,35 m



VERWENDETE MINDESTSTÄRKE

1,5 cm



FORMEN DER OBERFLÄCHENBEARBEITUNG

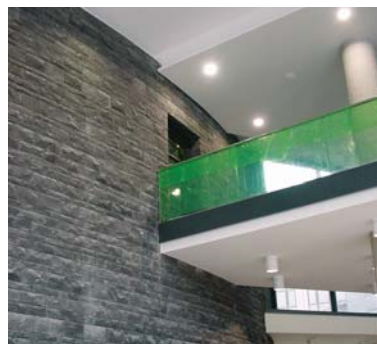
Gespalten, gespitzt, gestockt, sclypé, gezahnt, scharriert, geriffelt, eisblume, antikisiert, geschurt, geschliffen, poliert



ÜBLICHE VERWENDUNG

Außen: Bruchstein, Bodenplatte, Werkstein, Mauerbekleidung, dünner Bekleidung, Bordstein, Öffnungsumrahmung, Ablage, Schwelle, Treppe, Steinbettungen

Innen: Bodenplatte, Treppe, Innenwandbekleidung, Sockelleiste, Mobiliar, alle Anwendungen im Steinmetz-, Marmor- und Bildhauereibereich



Luxemburg (L)



Namur - Arch. Th. Lanotte



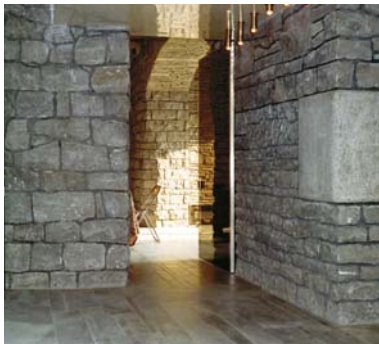
London - Arch. J. Wirtz



Poliert (Maßstab 1:1)

KALKSTEINE | **BLAUSTEIN**

Longpré genannter Maaskalkstein



Grez-Doiceau - Arch. A. Jacquemin



Mozet



Brüssel - Arch. M. Corbiau

SONSTIGE BEZEICHNUNGEN
Calcaire de Meuse dit de Longpré, pierre de Longpré

+ ABBAUGEBIET
Tal der Meuse, Provinz Lüttich

() MINERALOGISCHE ZUSAMMENSETZUNG
Calcit > 99 %

□ HÖCHSTABMESSEUNGEN DER ROHELEMENTE
Länge 2,5 m Breite 1,5 m Stärke 1,5 m

▭ VERWENDETE MINDESTSTÄRKE
2 cm

☰ FORMEN DER OBERFLÄCHENBEARBEITUNG
Gespalten, gespitzt, strichscharriert, gestockt, sclypé, gesägt, gezahnt, scharriert, geriffelt, geschurt, geschliffen, poliert

🏠 ÜBLICHE VERWENDUNG
Außen : Bruchstein, Bodenplatte, Pflaster, Werkstein, Schwelle, dünner Bekleidung, Mauerbekleidung, Bordstein, Öffnungsrumrahmung, Treppe, Steinbettungen
Innen : Bodenplatte, Treppe, Innenwandbekleidung, Sockelleiste, Arbeitsplatte, alle Anwendungen im Steinmetz-, Marmor- und Bildhauereibereich



Scharriert (Maßstab 1:1)

KALKSTEINE | BLAUSTEIN

Tournai-Kalkstein - Schwarzer Tournai



SONSTIGE BEZEICHNUNGEN

Pierre de Tournai, Noir de Tournai, Noir Clovis, Noir Childéric



ABBAUGEBIET

Umgebung von Tournai, Provinz Hennegau



MINERALOGISCHE ZUSAMMENSETZUNG

Calcit 75-80 %, Kieselguhr 16-20%, Spuren von Dolomit und Pyrit



HÖCHSTABMESSEUNGEN DER ROHELEMENTE

Länge 2 m Breite 1 m Stärke 0,8 m



VERWENDETE MINDESTSTÄRKE

2 cm



FORMEN DER OBERFLÄCHENBEARBEITUNG

Gespalten, gespitzt, strichscharriert, gestockt, sclypé, gezahnt, scharriert, geriffelt, gesägt, geschurt, geschliffen, poliert



ÜBLICHE VERWENDUNG

Außen: Bruchstein, Bodenplatte, Pflaster, Werkstein, Schwelle, dünner Bekleidung, Mauerbekleidung, Bordstein, Öffnungsrumrahmung, Treppe, Steinbettungen

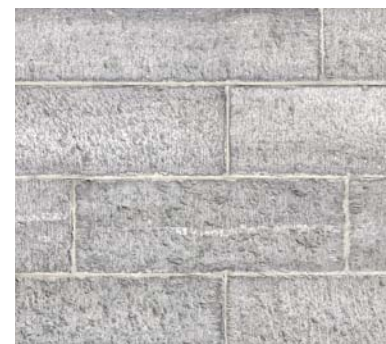
Innen: Bodenplatte, Treppe, Innenwandbekleidung, Sockelleiste, Arbeitsplatte, alle Anwendungen im Steinmetz-, Marmor- und Bildhauereibereich



Tournai



Tournai



Poliert (Maßstab 1:1)

KALKSTEINE | MARMORS

Schwarzer Golzinne-Marmor



Charleroi - Arch. J. César J. André



Brüssel - Arch. H. Claus



Houffalize

SONSTIGE BEZEICHNUNGEN
Marbre noir de Golzinne, Noir de Mazy, Noir fin, Noir Belge

+ ABBAUGEBIET
Umgebung von Mazy, Provinz Namur

() MINERALOGISCHE ZUSAMMENSETZUNG
Im wesentlichen Calcit

□ HÖCHSTABMESSEUNGEN DER ROHELEMENTE
Länge 3 m Breite 1,5 m Stärke 0,5 m

▭ VERWENDETE MINDESTÄRKE
2 cm

☂ FORMEN DER OBERFLÄCHENBEARBEITUNG
Hauptsächlich geschliffen und poliert

🏠 ÜBLICHE VERWENDUNG
Außen: Bruchstein
Innen: Bodenplatte, Sockelleiste, Wandbekleidung, Ablage, Treppenstufe, Kamin, Bildhauerarbeiten



Grotte - poliert (Maßstab 1:1)

KALKSTEINE | MARMORS

Farbiger Marmor



SONSTIGE BEZEICHNUNGEN

Kirschrot, purpurrot, graurot, "Jaspis", flandrisch rot, imperial, ardennengrau, Devon grau, *Gris de Hautmont*, *Gris Saint-Edouard*, *Gris Versailles* / *Grand Antique de Meuse*, *Rubané de Tailfer*



ABBAUGEBIET

Umgebung von Philippeville / Umgebung von Lustin, Provinz Namur



MINERALOGISCHE ZUSAMMENSETZUNG

Calcit 90-97 %, Spuren von Quarz, Dolomit und eisenhaltigen Erzen



HÖCHSTABMESSEUNGEN DER ROHELEMENTE

Länge 3,5 m Breite 1,6 m Stärke 1,6 m



VERWENDETE MINDESTSTÄRKE

1,5 cm / 2 cm (Verstärkt)



FORMEN DER OBERFLÄCHENBEARBEITUNG

Gespaltene oder gesägte Flächen, alle üblichen Formen des Behauens oder der Steinmetzbearbeitung, hauptsächlich geschliffen und poliert



ÜBLICHE VERWENDUNG

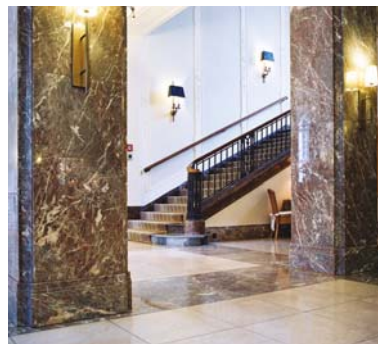
Außen: Bruchstein, Bodenplatte, Pflaster
Innen: Bodenplatte, Innenwandbekleidung, Sockelleiste, Ablage, Bildhauerarbeiten, Mobiliar



Namur - Arch. Atelier 4D



Faukies-Tombs - Ing.-Arch. J. DeBorck



Aachen (D)



Grau und gelben -poliert (Maßstab 1:1)



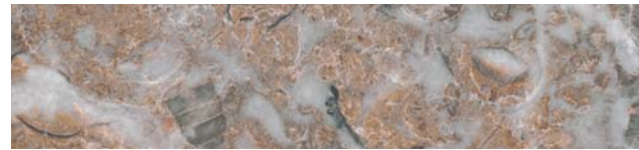
Vocellée - Ing.-Arch. J. Delbroek



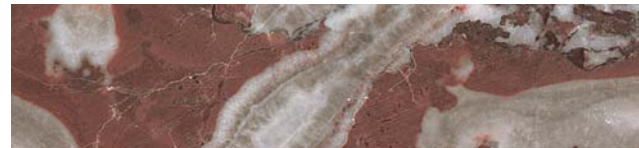
Brüssel



Biriche



Rouge royal -geschliffen (Maßstab 1:1)



Griotte -geschliffen (Maßstab 1:1)



Grau und rosa -poliert (Maßstab 1:1)



Grand Antique de Meuse -poliert (Maßstab 1:1)



Gespaltener Bruchstein (Maßstab 1:1)

KALKSTEINE | WEISSE KALKSTEINE

Fontenoille-Kalksandstein



SONSTIGE BEZEICHNUNGEN

Calcaire gréseux de Fontenoille, Fontenoille-Stein,
Pierre de Fontenoille, Sinemur-Kalksandstein



ABBAUGEBIET

In der Gaume, Provinz Luxemburg



MINERALOGISCHE ZUSAMMENSETZUNG

Quarz 32,4 %, calcit 65,7 %, Spuren von Dolomit und
eisenhaltigen Erzen



HÖCHSTABMESSEUNGEN DER ROHELEMENTE

Länge 1,2 m Breite 1-2 m Stärke 0,45 m



VERWENDETE MINDESTSTÄRKE

3 cm



FORMEN DER OBERFLÄCHENBEARBEITUNG

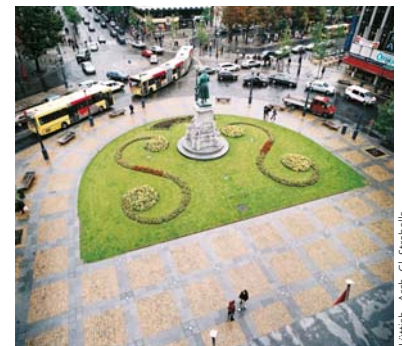
Gespalten, grob behauen, gesägt, geschurt



ÜBLICHE VERWENDUNG

Außen: Bruchstein, Ecke, Öffnungsumrahmung,
Balkenstein (dünner Verblendstein, Pflaster, Bodenplatte,
Bordstein, Treppe)

Innen: Bodenplatte



Lüttich- Arch. Cl. Strebelle



Avroth (P)





Scharriert (Maßstab 1:1)

KALKSTEINE | WEISSE KALKSTEINE

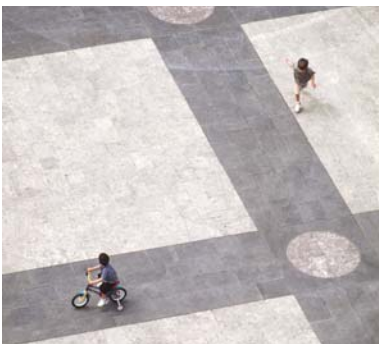
Gobertange-Kalksandstein



Brüssel



Brüssel



Lüttich - Arch. Atelier du Sant Tilman



SONSTIGE BEZEICHNUNGEN

Calcaire gréseux de Gobertange, Gobertange-Stein,
Pierre de Gobertange



ABBAUGEBIET

Umgebung von Jodoigne, Provinz Wallonisch Brabant



MINERALOGISCHE ZUSAMMENSETZUNG

Calcit 73-87 %, Quarz 11-25 %, Spuren von
eisenhaltigen Erzen



HÖCHSTABMESSEUNGEN DER ROHELEMENTE

Länge 0,7 m Breite 0,4 m Stärke 0,12 m



VERWENDETE MINDESTSTÄRKE

6 cm



FORMEN DER OBERFLÄCHENBEARBEITUNG

Gespalten, scharriert, antikisiert, gesägt, geschurt,
geschliffen, leicht behauen und kehlen



ÜBLICHE VERWENDUNG

Außen: Bruchstein, Werkstein, Öffnungsrumrahmung,
Bodenplatte, Pflaster
Innen: Kamin



Gespaltener Bruchstein (Maßstab 1:1)

SILIKATGESTEIN

Condroz-Sandstein



SONSTIGE BEZEICHNUNGEN

Grès du Condroz, harter Sandstein, Condroz Psammit, Maas-Sandstein, Famenne-Sandstein, Condroz Grauwacke



ABBAUGEBIET

Tälern der Amblève, des Bocq, des Hoyoux, der Ourthe und des Samson, Provinzen Lüttich und Namur



MINERALOGISCHE ZUSAMMENSETZUNG

Quarz 62-78 %, Glimmer und Feldspat in geringen Mengen



HÖCHSTABMESSEUNGEN DER ROHELEMENTE

Länge 2 m Breite 1-2 m Stärke 07-1,5 m



VERWENDETE MINDESTSTÄRKE

Horizontal Element 2 cm



FORMEN DER OBERFLÄCHENBEARBEITUNG

Gespalten, Bruchrauh, vorgehauen, nachbearbeitet, vierkantig behauen



ÜBLICHE VERWENDUNG

Außen: Bruchstein, Treppenstufe, Mauerbekleidung, Ecke, Öffnungsumrahmung, Verkleidungstein, Pflaster, Platten, Bodenplatte, Plättchen, Bordstein
Innen: Innenausstattung



Lorcé



Lüttich - Arch. Cl. Streibelle



Gespaltener Bruchstein (Maßstab 1:1)



Malmedy



Malmedy



Gespaltener Bruchstein (Maßstab 1:1)



Gespaltener Bruchstein (Maßstab 1:1)



Gespaltener Bruchstein (Maßstab 1:1)



Gespaltener Bruchstein (Maßstab 1:1)

SILIKATGESTEIN

Arkose



SONSTIGE BEZEICHNUNGEN

Pierre de Boussire, Pierre de Waimes, Pierre des Hautes Tailles



ABBAUGEBIET

Nordöstliche Ardennen, Provinz Lüttich



MINERALOGISCHE ZUSAMMENSETZUNG

Quarz 70-80 %, Feldspate 6-15 %, Glimmer und eisenhaltige Erze



HÖCHSTABMESSEUNGEN DER ROHELEMENTE

Länge 1,5-2 m Breite 1 m Stärke 0,5-1,5 m



VERWENDETE MINDESTÄRKE

Platte 3 cm - Bruchstein 8 cm



FORMEN DER OBERFLÄCHENBEARBEITUNG

Gespalten, grob bekantet, nachbearbeitet



ÜBLICHE VERWENDUNG

Außen: Bruchstein, Eckstein, Öffnungsumrahmung, Bodenplatte, Mauerbekleidung
Innen: Innenausstattung



Baeren - Arch. Y. Delhez



Géromont



Waimes - Arch. Dethier



Gespaltener Bruchstein (Maßstab 1:1)

SILIKATGESTEIN ■

Quarzit

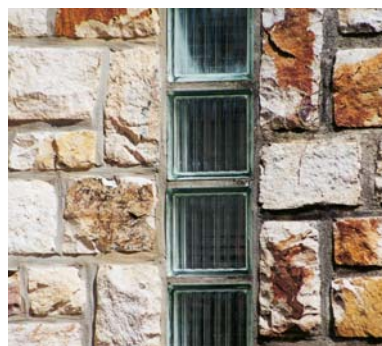
- # SONSTIGE BEZEICHNUNGEN
Quartzite, Pierre de Spixhe, Pierre de Staneux
- + ABBAUGEBIET
Umgebung von Theux, Provinz Lüttich
- () MINERALOGISCHE ZUSAMMENSETZUNG
Quarz 95-97 %, Spuren von eisenhaltigen Erzen
- HÖCHSTABMESSEUNGEN DER ROHELEMENTE
Länge 1 m Breite 0,6 m Stärke 0,9 m
- ▭ VERWENDETE MINDESTSTÄRKE
6 cm
- ☛ FORMEN DER OBERFLÄCHENBEARBEITUNG
Bruchrauh, bekantet, grob behauen
- 🏠 ÜBLICHE VERWENDUNG
Außen : Bruchstein, Bodenplatte, Treppenstufe,
Mauerbekleidung
Innen : Innenausstattung



La Reed - Arch. C. Jennes



Hassel - Arch. Groep Delta



Theux



Gespaltener Bruchstein (Maßstab 1:1)

SILIKATGESTEIN

Schiefriger Sandstein



SONSTIGE BEZEICHNUNGEN

Grès schisteux, grès de la Warche, pierre de Paliseul, grès de Mouzaive



ABBAUGEBIET

Ardennen, Provinzen Lüttich und Luxemburg



MINERALOGISCHE ZUSAMMENSETZUNG

Zusammensetzung von kieselguhr-, tonigen-, eisenhaltigen und aluminiumhaltigen Erzen



HÖCHSTABMESSEUNGEN DER ROHELEMENTE

Länge 0,5-3 m Breite 0,25-2 m Stärke 0,4 m je nach Varietät



VERWENDETE MINDESTSTÄRKE

Platte 3 cm - Vertikal Element 5 cm



FORMEN DER OBERFLÄCHENBEARBEITUNG

Bruchrau, gespalten, manchmal gesägt



ÜBLICHE VERWENDUNG

Außen: flach Bruchstein, Ecke, Balkenstein, Sturz, Bodenplatte, Mauerbekleidung, Ablage, Schwelle, Mobiliar
Innen: Bodenplatte, Innenausstattung



Mont-Malmedy - Arch. N. Nelles



St-Vith - Arch. N. Nelles



Rochehaut



Gespaltener Bruchstein (Maßstab 1:1)



Saint-Hubert - Arch. M. Grondal



Munschausen (L)



Porenville - Arch. R. Delwiesmaison



Gesägt Bruchstein (Maßstab 1:1)



Gespaltener Bruchstein (Maßstab 1:1)



Gespaltener Bruchstein (Maßstab 1:1)



Gespaltener Bruchstein (Maßstab 1:1)



Gespaltener Bruchstein (Maßstab 1:1)

SILIKATGESTEIN
Schiefer



SONSTIGE BEZEICHNUNGEN
 Schiste, Hartschiefer oder Phyllit / Ottrelith



ABBAUGEBIET
 Ardennen, Provinz Luxemburg



MINERALOGISCHE ZUSAMMENSETZUNG
 Zusammensetzung von vorwiegend tonigen, silikat-, eisen- und aluminiumhaltigen Erzen



HÖCHSTABMESSEUNGEN DER ROHELEMENTE
 Länge 3 m Breite 2 m Stärke 1 m



VERWENDETE MINDESTSTÄRKE
 1 cm - Dachschiefer 0,2 cm



FORMEN DER OBERFLÄCHENBEARBEITUNG
 Bruchrau, gespalten, gesägt, geschliffen, poliert, "Ottre" allerdings behauen



ÜBLICHE VERWENDUNG
 Außen: Bruchstein, Ecke, Balkenstein, Ablage, Schwelle, Öffnungsumrahmung, Treppenstufe, Bodenplatte, Mauerbekleidung, Mobiliar, Dachschiefer und Bekleidung
 Innen: Arbeitsplatte, Bodenplatte, Innenausstattung



Warrampage - Arch. F. Simon



Cugnon



Amsterdam (N)



Mont-Malmedy - Arch. Artau

ÜBLICHE VERWENDUNG

Architektur

TRADITION AUFGESCHLOSSEN FÜR ALLE NEUERUNGEN

Der Naturstein fügt sich ideal in unser Landschaftsbild und die vorhandene Bausubstanz ein, selbst bei den gewagtesten Projekten. Renovation, Restauration, Architektur von heute, er harmonisiert mit Holz, Beton, Glas oder Metall in einem aufgeschlossenen und unverfälschten Dialog. Aufgrund seines ästhetischen Werts und seiner guten Baueigenschaften ist er ein Trumpf für eine friedliche Umgebung.



Sint-Niklaas - Arch. Storme-Van Ranst



Mons - Arch. Bureau ALPA



Sint Tilman - Arch. D. Dethier

Bruchstein	Dünnere Verkleidung	Linear	
■	■	■	Blaustein
■	■	■	Vinalmont-Kalkstein
■	■	■	Longpré-Kalkstein
■	■	■	Tournai-Kalkstein
■			Schwarzer Marmor
■	■	■	Farbiger Marmor
■		■	Fontenoille
■		■	Gobertange
■			Condroz-Sandstein
■			Arkose
■			Quarzit
■		■	Schiefriger Sandstein
■	■	■	Schiefer



Plainevaux - Arch. D. Dethier

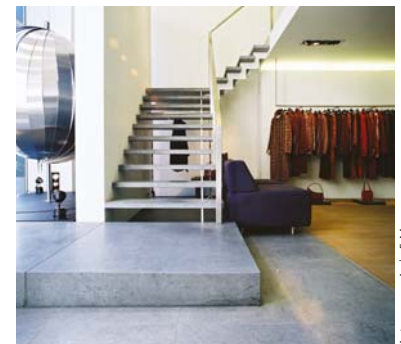
ÜBLICHE VERWENDUNG

Innenausstattung

	Dünnere Verkleidung	Fliese	Geradliniges Element	Dekoration
Blaustein	■	■	■	■
Vinalmont-Kalkstein	■	■	■	■
Longpré-Kalkstein	■	■	■	■
Tournai-Kalkstein	■	■	■	■
Schwarzer Marmor	■	■	■	■
Farbiger Marmor	■	■	■	■
Fontenoille		■	■	■
Gobertange		■		■
Condroz-Sandstein				■
Arkose				■
Quarzit				■
Schiefriger Sandstein		■		■
Schiefer	■	■	■	■



Brüssel - Arch. M. Keymolen



Antwerpen - Arch. F. Marce



Wijsschate - Arch. J. Contreel

DER STEIN, EIN LEBENDIGES MATERIAL

Auch nach Jahren immer noch schön anzuschauen findet der Stein auf natürliche Weise seinen Platz in Ihrem Alltag, Zuhause oder am Arbeitsplatz. Beständig und pflegeleicht, der Stein ein Material erster Güte für hochwertige Gestaltung. Durch die Verbindung von praktischen und ästhetischen Eigenschaften trägt der Stein aktiv zum allgemeinen Komfort und innerer Ausgeglichenheit bei.



Brüssel - Stadtarchitekt

ÜBLICHE VERWENDUNG

Gestaltung von Stadt und Garten

NATURSTEIN, UM MIT DER NATUR IN EINKLANG ZU SEIN

Der Stein trägt bei zur Schaffung eines angenehmen Lebensumfelds in unseren Städten und Gärten. Sei es für Boulevards oder öffentliche Plätze, für Garten oder Terrasse, der Stein entspricht all Ihren Erwartungen. Beständig gegen Witterung und Umweltverschmutzung bewahrt der Stein all seine Eigenschaften in gelungener Vereinigung mit Natur und Stadt.



titre - Arch. Jardins idées 0



Louvrange - Arch. J. Wirz



Oostende - Arch. belconsulting

Pflasterstein	Platte	Linear Element	Mobiliar	
■	■	■	■	Blaustein
■	■	■	■	Vinalmont-Kalkstein
■	■	■	■	Longpré-Kalkstein
■	■	■	■	Tournai-Kalkstein
				Schwarzer Marmor
■				Farbiger Marmor
■	■	■	■	Fontenoille
■	■			Gobertange
■	■	■		Condroz-Sandstein
				Arkose
				Quarzit
	■		■	Schiefriger Sandstein
	■		■	Schiefer

Alles Wissenswerte über
die Steine und Marmor Walloniens,
die Steinbrüche und ihre Produkte

www.pierresetmarbres.be



PIERRES & MARBRES WALLONIE

PIERRES et MARBRES de WALLONIE asbl
Rue des Pieds d'Alouette 11 · B-5100 Naninne
T +32 (0)81 22 76 64 · F +32 (0)81 74 57 62
info@pierresetmarbres.be · www.pierresetmarbres.be