

10

LES CARNETS DE LA PIERRE
LA PIERRE ET
L'ESPACE PUBLIC

EAD



2 L'ESCALIER D'EAU REVISITÉ

Il éclabousse et signe, grâce à la pierre, la sonorité d'un espace public dynamique.



4 DERRIÈRE LA PIERRE, LA PLAGE

Un iceberg de pierre se jette dans les eaux glacées d'Oslo.



6 PELLICULE AQUATIQUE

Les grandes places urbaines redeviennent magiques et ludiques.



10 EFFETS LACUSTRES

La pierre, sa noblesse et son naturel, participent au renouveau des berges du Rhône.

8 LA PIERRE COMME UN ÉCRIN

Accords de style entre pierre, eau et nouveaux espaces urbains.

12 L'EAU VIVANTE

Fontaines et lavoirs d'hier n'ont rien perdu de leur attrait.



14 LE SPECTACLE DE L'EAU

Durbuy change de visage grâce à l'eau et la pierre.



16 À CIEL OUVERT

Voir ressurgir une rivière oubliée est un vrai plaisir : son lit de pierre lui insuffle une nouvelle jeunesse.

10

LA PIERRE ET L'ESPACE PUBLIC | EAU

La pierre et l'eau

L'espace pour tous est bien souvent l'espace de l'eau. Une eau ludique ou somptueuse, gaie, toujours vivante. Ainsi se multiplient en milieu urbain, aujourd'hui comme hier, fontaines, bassins ou autres aménagements aquatiques qui rivalisent de poésie et de créativité. Les pierres naturelles, par leur simplicité mais aussi leur naturel, y ont une place affirmée : certaines ont la capacité d'être sculptées, travaillées et se prêtent à des créations épurées ou sophistiquées. D'autres, plus "nature", apparaissent au fil de nos terroirs et s'insèrent à merveille dans des aménagements traditionnels ou des écoquartiers.

Nos perceptions contemporaines de l'espace public associent de plus en plus l'eau dans des aménagements urbains, réminiscences d'environnements rêvés : la plage, antidote d'une vie trépidante, la grande flaque d'eau chère aux jeux de l'enfance, la fontaine où l'eau apaise si elle ne permet plus souvent de s'y abreuver. Les pierres naturelles s'y retrouvent à merveille, par leur toucher et leur capacité à garder une certaine fraîcheur.

Les projets développés dans les pages suivantes mettent en scène des pierres naturelles extraites en Wallonie, mais d'autres provenances aussi : la transposition dans un matériau local est toujours possible, le souci des auteurs étant de valoriser un concept grâce à la présence de la pierre. La diversité du sous-sol de la Belgique, la proximité des sites de production, le savoir-faire des hommes et femmes qui sont à l'origine de tous ces produits, contribuent à la réalisation de projets fiables, intégrés dans une démarche allant vers plus de durabilité.



L'eau
magnifiée

L'ESCALIER D'EAU REVISITÉ

Au milieu d'un escalier monumental aux tons très contrastés, l'eau s'écoule, rebondit sur des cubes de pierre bleue, éclabousse l'espace et anime un nouveau cœur de ville avec brio.



Au nord de la pointe du Cotentin, en limite de l'agglomération de Cherbourg, la commune de La Glacerie tire son nom de la présence sur son territoire, au XVII^e siècle, de l'ancienne Manufacture royale de glaces de miroirs. C'est elle qui fournira les miroirs de la célèbre Galerie des Glaces de Versailles et deviendra plus tard l'entreprise Saint-Gobain.

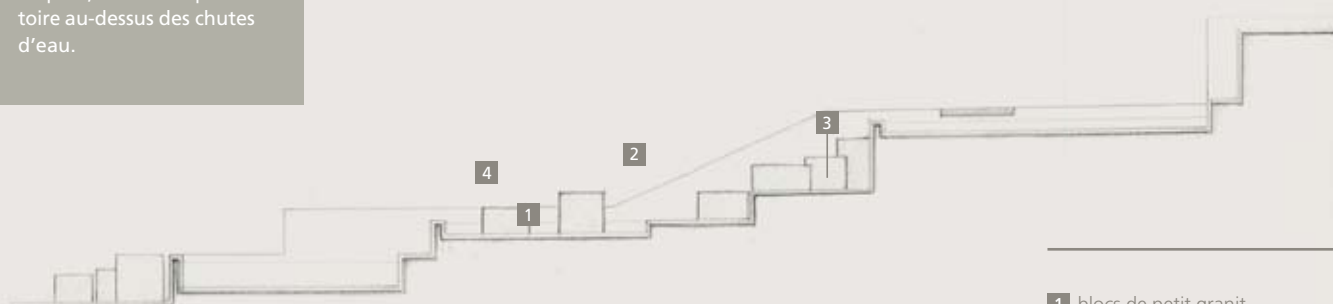
Dénuée de centre "historique", traversée par une route nationale très fréquentée, La Glacerie a entrepris récemment une requalification de son cœur de ville : grâce au contournement de cette voirie, il devient alors possible d'envisager la création d'un espace public reliant la Mairie à la Maison des Arts et au tissu urbain alentours. À l'issue d'un concours, le projet déjà très abouti de Folius-Ecopaysage est retenu, finalisé et mis en chantier. La pente originelle du terrain a été utilisée pour installer une réinterprétation de l'escalier d'eau, un "classique" des parcs baroques.

Le parti d'aménagement met en valeur deux axes : le premier reliant la traversée de La Glacerie à la Maison des Arts, le second reliant cette dernière à la Mairie, à partir d'un parvis surplombant l'ensemble. Sur des superstructures en béton, il met en valeur la pierre, celle-ci jouant un rôle esthétique prédominant. Le concept très structurant de l'espace fait appel à de forts contrastes de coloris : deux pierres sombres et une très claire se donnent la répartition, une pierre locale cerne le parvis haut par des murs traditionnels en pierres sèches. Prairie fleurie, bouleaux et lavandes adoucissent ce parcours qui a su recréer une forte convivialité.

➤ LES ROUGES TERRES, LA GLACERIE (F), CONCEPTION FOLIUS-ECOPAYSAGE

LES PIERRES

La pierre bleue de Belgique avait une "cousine" dans le Cotentin, dont l'exploitation est terminée depuis bien longtemps, ce qui explique le recours pour ce projet à une pierre bleue de Wallonie. Cette pierre très foncée et d'un très beau brillant sous l'eau est l'atout de cette composition: il lui a été associé un schiste, lui aussi presque noir, et un calcaire très clair, presque blanc. Sur le parvis, des murs en pierres sèches typiques de cette région entourent l'espace, comme un promontoire au-dessus des chutes d'eau.



- 1 blocs de petit granit
- 2 dalles de pierre bleue
- 3 passage au-dessus de l'eau en schiste
- 4 cuvelage de béton

LA TECHNIQUE

La fontaine est constituée de trois déversoirs avec un système de surverse, réalisés dans un cuvelage de béton recouvert de résine. Chaque déversoir est pourvu d'une alimentation en eau, permettant de régler finement et d'équilibrer les débits du haut jusqu'en bas.

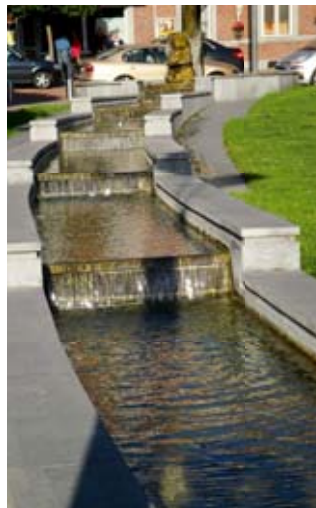
Le dallage de fond est collé et les blocs sont posés sur des points de colle sans joints: l'eau passe dessus, sur les côtés et en dessous. Le réglage de la qualité esthétique des cascades d'eau s'est fait en recalant attentivement chaque bloc, les uns par rapport aux autres.



Cascatelles

Les bruissements de l'eau qui saute de marche en marche ont le pouvoir d'animer avec douceur un espace public, et même d'en faire oublier les cacophonies qui s'y entrecroisent. À Ans, Bernadette Royer a opté pour un arc d'eau qui ceinture la place de l'Hôtel de Ville, séparant ainsi visuellement l'esplanade, aujourd'hui pavée de pierre bleue, de la rue. Elle utilise la pente naturelle de l'espace pour créer un jeu de marches de pierre bleue d'une trentaine de centimètres de hauteur: l'eau, jaillissant d'un rocher, les parcourt pour se jeter en bas de pente dans un bassin orné d'une fontaine éclaboussante.

> PLACE NICOLAÏ, ANS, CABINET D'ARCHITECTURE LOUIS & ROYER



L'eau à portée de main



DERRIÈRE LA PIERRE, LA PLAGE

Alors que l'eau s'affirme comme un enjeu planétaire, l'attrait qu'elle suscite est perceptible dans nombre de projets contemporains qui, de manière plus ou moins proche, font se rejoindre espace urbain et présence fondamentale d'une eau qui évoque l'océan, source de toute vie.



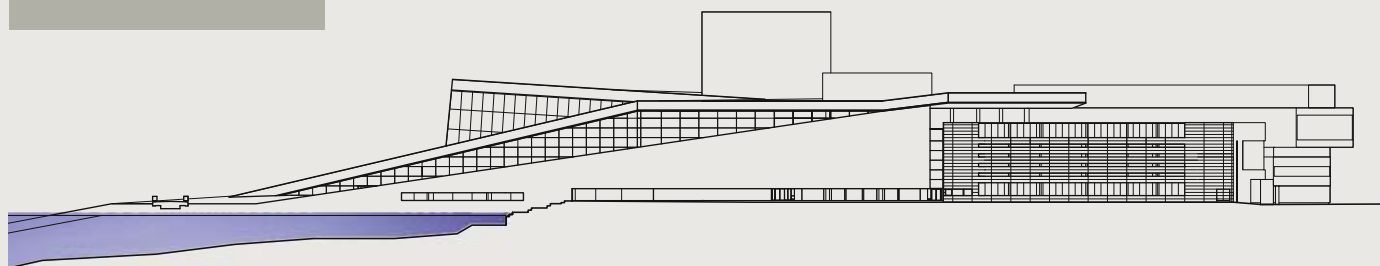
La place urbaine créée par les architectes de Snøhetta devant l'opéra d'Oslo est comme un immense iceberg, de la blancheur immaculée du marbre blanc. Le sol semble s'enfoncer dans les eaux du port, face aux ferries et autres bateaux marchands qui croisent à peu de distance. Elle évoque une vaste plage où il fait bon se promener, flâner, prendre le soleil, voire tremper ses pieds aux beaux jours.

Les plages urbaines se sont multipliées dans les grandes métropoles. Après avoir été de simples aménagements de sable épandu sur des quais ensoleillés, elles sont devenues de véritables espaces urbains où la pierre n'est jamais totalement absente, comme ces rochers qui affleurent le long des rivages.

► NEW NORWEGIAN NATIONAL OPERA AND BALLET, OSLO (N), AGENCE SNØHETTA

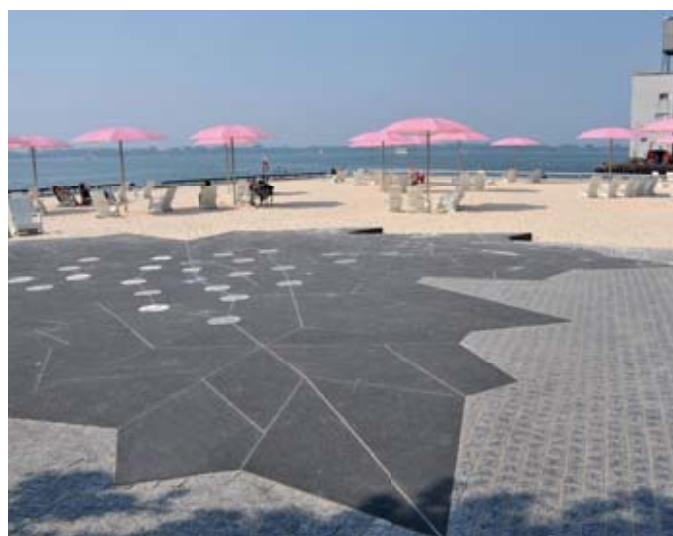
LA PIERRE

Comme pour un calcaire de Meuse ou un petit granit, la pierre a reçu ici plusieurs finitions, alliant le lisse des contre-marches (scié, meulé) au rugueux des dalles de sol (bouchardé ou finitions voisines), cela pour plus de confort de marche sur des plans légèrement inclinés, souvent humides ou glacés. Ce qui représente une vraie audace architecturale : des textures de pierres plus grossières donc plus anti-dérapantes auraient pu être préférées au détriment du rendu général du bâtiment. Plusieurs marches sont parfois taillées dans un même bloc. Les calepinages reprennent soit la thématique des opus romain soit celle de la pose en ligne de largeurs variables.



Une plage en ville

Au bord du lac Ontario, une plage urbaine a posé ses parasols dans un ancien quartier industriel de Toronto, le Redpath Sugar Factory. Autrefois parking, une anse de sable s'étend aujourd'hui derrière une allée plantée. L'eau est à ses pieds. D'une feuille d'érable de pierre sombre et brillante – un granite local aux allures de petit granit ou de schiste – jaillissent de petits jets d'eau, colorés le soir.



► SUGAR BEACH, TORONTO (CAN), CONCEPTION CLAUDE CORMIER ET ASSOCIÉS, EN ASSOCIATION AVEC THE PLANNING PARTNERSHIP



L'eau ludique

PELLICULE AQUATIQUE

Réaménagée dans le cadre de l'importante entreprise de rénovation du centre-ville de Tournai, sa Grand-Place a reçu un traitement sobre, volontairement très minéral, mettant en valeur les architectures qui la bordent.

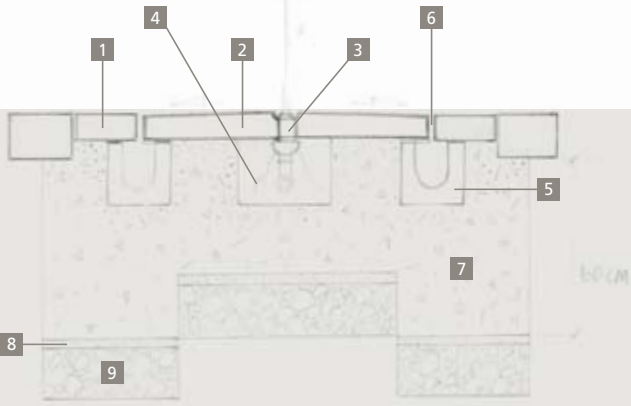


Dominé par le beffroi et l'église Saint-Quentin, le cœur historique de la ville, de forme triangulaire, a été organisé de manière à laisser la plus grande place à l'espace de la vie sociale et touristique, aux terrasses de cafés et aux manifestations qui ponctuent la vie de la cité.

Confrontés à la nécessité de pouvoir rendre extrêmement modulable l'espace de la place, mais persuadés de l'intérêt d'une présence d'eau pour contrebalancer la rigidité du minéral, Philippe Thomas et l'agence Paysages pensent à une vaste fontaine qui puisse néanmoins disparaître temporairement.

Dessinant un arc de cercle parallèle au cours de l'Escaut au milieu du quadrillage de pierre de la place, le sol, légèrement surbaissé et marqué de deux lignes de jets, crée une légère flaque d'eau, une fine pellicule mouillée, mouvante suivant le vent. Cette fontaine très ludique, d'une extrême simplicité, peut se faire presque invisible ou au contraire marquer joyeusement un espace hautement symbolique de la ville.

➤ GRAND-PLACE, TOURNAI, CONCEPTION AGENCE PHILIPPE THOMAS/ROUBAIX & PAYSAGES/LILLE



- | | |
|---|---|
| 1 pavé de pierre bleue 15x20x8 cm | 6 caniveau en fente avec ornrière en acier |
| 2 dalle de pierre bleue 90x90x8 cm à quatre facettes | 7 fondation hors gel |
| 3 ajustage | 8 béton de propreté |
| 4 commande électrovanne et fibre optique | 9 sous fondation en matériaux pierreux |
| 5 caniveau béton | |



LA TECHNIQUE

Chaque jet est inséré au milieu d'une dalle de pierre bleue spécialement taillée en facettes, de manière à permettre la récupération de l'eau dans un caniveau en ligne placé à sa périphérie. L'ensemble est raccordé à un local technique situé au milieu de ces 30 jets.



Acheter local

À deux pas de la gare de Berchem, cet espace piétonnier a été récemment complètement réaménagé : une fontaine de jets s'est installée sur un sol pavé. L'ajutage est venu s'encaster dans des pierres bleues spécialement taillées pour cela, à la machine et à la main. La proximité des carrières, où cette taille est effectuée, facilite grandement les mises au point techniques sur chantier.

► DRIEKONINGENSTRAAT, ANVERS, CONCEPTION STRAMIEN, LANDLAB, INGENIEURSBUREAU FRANCE

Miroir du ciel et de l'architecture

Ce sont des dalles de granite foncé qui recouvrent les 2730 m² de cet espace devenu une place inondable : en 3 minutes, par un procédé artificiel, une lame d'eau de 2 cm d'épaisseur recouvre entièrement cette surface de pierre puis s'évacue aussi rapidement, laissant la place à des brumes rafraîchissantes. La pierre assure la noblesse du revêtement dans un site emblématique entouré de remarquables bâtiments du XVIII^e siècle. Les grandes dalles de 108,5x145,5x10 cm confèrent aussi un toucher agréable et non glissant grâce à une finition flammée sur scié. Ce type de résultat pourrait être obtenu avec un calcaire de Meuse ou un petit granit.

► PLACE DE LA BOURSE, BORDEAUX (F), CONCEPTION MICHEL CORAJOUR, ATELIER D'ARCHITECTURE PIERRE GANGNET, JML CONSULTANTS FONTAINERIE, ATELIER R PAYSAGISTES, FACHARD ÉCLAIRAGE





L'eau animée

LA PIERRE COMME UN ÉCRIN

La réalisation d'une zone d'aménagement concertée, très proche du centre de Charleville-Mézières, transforme une esplanade en un lieu dédié à la culture et aux loisirs. Une fontaine est le reflet de ce changement de paysage urbain.



Sur un terrain laissé longtemps en déshérence, sur lequel ne restait qu'un mur de fortification, viennent s'installer un complexe cinématographique de dix salles, une salle de bowling et des restaurants. L'agence Althabegoity-Bayle met en scène l'ensemble de la place en disposant autour d'une esplanade pavée des espaces de convivialité, un mur d'exposition, des pelouses et un mail d'arbres, ainsi que des bancs créés pour le site.

L'ensemble se fédère, notamment de nuit, autour d'une fontaine circulaire de pierre bleue, couverte d'une fine lame d'eau, illuminée de spots colorés. Une brumisation enveloppe ce disque minéral. De dimensions imposantes, l'élaboration de cette fontaine mérite une explication.

► ESPLANADE ROGER-MAS, CHARLEVILLE-MÉZIÈRES (F), CONCEPTION ALTHABEGOITY-BAYLE

LA TECHNIQUE

Conçu pour être réalisé sur une place en légère déclivité, ce disque de pierre de 11 m de diamètre est composé d'un pavage central entourant un cercle de 70 cm réservé pour l'installation de l'ajutage. Il est encerclé d'une couronne de grands éléments courbes de $\pm 1,5$ m de longueur. Les dimensions des pavés (9,5x9,5x8 cm) résultent de calculs précis régis par leur

pose en cercles concentriques autour du cercle de l'ajutage : les joints de 5 mm sont réguliers, avec une pose à joints décalés. L'obtention d'un miroir d'eau parfait requiert une épaisseur de la lame d'eau légèrement plus haute que l'ajutage : ce sont les éléments périphériques incurvés vers le centre qui créent ce volume d'eau, réglé pour un débordement

qui enveloppe la pierre. L'ensemble est posé sur une fondation en béton. L'horizontalité parfaite des éléments périphériques a été réglée au laser. L'eau s'écoule ensuite par des grilles au sol intégrées dans un caniveau en pente fait des mêmes pavés de pierre bleue. La pierre est dans tous ces éléments en finition adoucie.



- | | | | |
|---|------------------------|---|--------------------------|
| 1 | fondation béton | 5 | niveau variable de l'eau |
| 2 | pavage central | 6 | buse |
| 3 | éléments périphériques | 7 | pavage de la place |
| 4 | caniveau en pavés | 8 | pente de la place |



Associations diverses

Associations de pierres pour quelques fontaines qui font rêver l'espace public...

- 1 GOLFBREKER FONTEIN, VISSERSPLEIN, OSTENDE
- 2 CANAL DES USINES, VERVIERS, CONCEPTION ATELIER D'ARCHITECTURE ET D'URBANISME FETTWEIS ET ASSOCIÉS/DEFFET ARCHITECTES ET PARTENAIRES
- 3 PLACE DE L'ALBERTINE, BRUXELLES, CONCEPTION ALAIN SARFATI
- 4 TRAUERORT, DUSSELDORF (D), CONCEPTION GARTENWERK DUSSELDORF
- 5 À Lier, une double fontaine circulaire d'une grande simplicité s'est installée au milieu de la Grand-Place lors de son réaménagement : l'eau surgit de deux cercles de cuivre qui émergent du pavage. Les pavés de quartzite ont tous été récupérés.

GROTE MARKT, LIER, CONCEPTION ROBBRECHT & DAEM





Poésie urbaine

EFFETS LACUSTRES

Débarrassées de leurs chapelets d'automobiles alignées, les berges de la rive gauche du Rhône à Lyon ont fait place à des promenades douces, des prairies, des belvédères : l'eau n'y est jamais loin, on peut même oser un plongeon ou s'y rafraîchir les pieds.



La transformation des anciens ports par l'association d'architectes et de paysagistes In-Situ/Jourda fait place aujourd'hui à un long parc-promenade de cinq kilomètres qui enchaîne lieux publics et milieux naturels pour accompagner la redécouverte intime du fleuve : à la place des anciens perrés de pierre, l'espace des Bas-Ports développe trois volées de gradins bien dessinés et plantés où il fait bon s'asseoir. Comme une doublure du Rhône, le bassin longiligne de la Guillotière s'étend à leurs pieds, en guise de scène. Sur la rive opposée, la majestueuse façade de l'Hôtel-Dieu théâtralise ce nouveau paysage dans un espace rouvert au ciel et à l'eau.

La pierre, incontournable dans un tel lieu, est utilisée largement dans ces aménagements : pavages, gradins et margelles du bassin notamment. Quelques blocs disséminés rompent la monotonie de la fine lame d'eau, îles minuscules ou réminiscences du charriage du fleuve.

La légère brumisation diurne ou l'éclairage nocturne dû au bureau COUP D'ÉCLAT, diversifient les ambiances d'un site assidument fréquenté en toutes saisons.

➤ BERGES DU RHÔNE, LYON (F), CONCEPTION IN-SITU/JOURDA/COUP D'ÉCLAT



Une lame d'eau

Le bassin est conçu de manière simple. L'arrivée d'eau se fait sous une première dalle en inox avec raidisseurs, placée au bas de la rampe d'accès venant du quai Augagneur. Cette plaque masque le réservoir d'eau dont le trop-plein alimente le bassin par une fine lame d'eau. La symbolisation des deux bassins fluviaux du Rhône et de la Saône est gravée sur le métal. Les margelles de pierre enserrant cette dalle et se poursuivent tout au long

du bassin, ménageant quelques ruptures de pente pour faire légèrement varier l'épaisseur de la lame d'eau. Le long de la margelle, juste au-dessus du niveau de l'eau, une réservation est faite pour l'éclairage et le système de brumisation.

Quelques passerelles en bois traversent le bassin dans sa largeur pour favoriser l'accès aux promenades piétons et modes doux.



- 1** margelle de 40 cm en pierre naturelle
- 2** réservation pour la brumisation et l'éclairage dans la pierre
- 3** revêtement de fond en béton durci et poli
- 4** étanchéité et fondation
- 5** dalle de pierre 50 cm
- 6** marche en pierre

Sources d'inspiration

Les rivières ont sculpté nos reliefs et les roches sous-jacentes. Les pierres leur rendent parfois la pareille. Ces deux réalisations en témoignent.



- 1** LA LESSE, DÉCOUPE DANS LA PIERRE BLEUE, HAN-SUR-LESSE, CONCEPTION AGUA
- 2** LA SEMOIS, SCULPTURE SUR SCHISTE, BOUILLON, ARTISTE JEAN-PAUL COUVERT



Fontaines d'aujourd'hui



L'EAU VIVANTE

Au centre de l'espace public d'hier, les lavoirs sont les témoins de l'usage communautaire d'une eau déjà économisée. La pierre, utilisée alors avec un objectif pratique, reste un témoin non seulement de modes de vie mais aussi d'une gestion – durable – de matériaux locaux.



Le bourg de Marville, situé à une dizaine de kilomètres de la frontière belge, a la couleur chaude des pierres de Lorraine. Ses maisons forment un bel ensemble architectural, certaines habitations attestant encore de la riche présence espagnole en Gaume à la Renaissance.

Au chevet de l'église, sur une placette surplombant la vallée, une fontaine au large bassin vient d'être restaurée en pierres provenant de la Lorraine belge. La maçonnerie, simplement remontée telle qu'à l'origine par une entreprise qui a su garder les savoir-faire de la pierre, reste d'une belle simplicité.

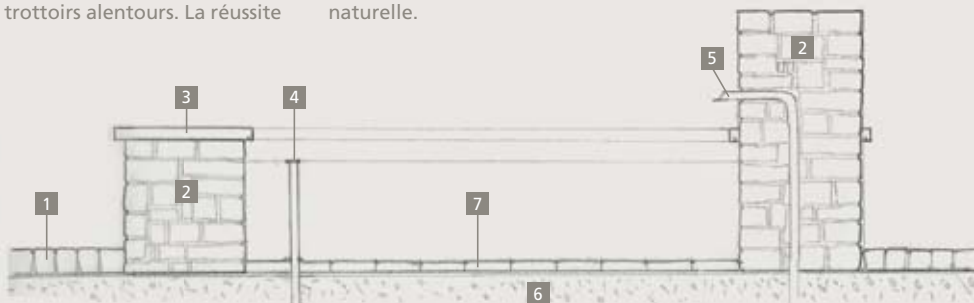
Les pierres de chaque région trouvent ainsi une manière de réintégrer l'espace public, de manière modeste ou plus sophistiquée, notamment lors du réaménagement de cœurs de villages ou de quartiers, comme le montrent aussi les quelques exemples retenus dans ces pages.

► RESTAURATION DE LA FONTAINE DE L'ÉGLISE, MARVILLE (F), CONCEPTION EMOND

LA TECHNIQUE

Rien de complexe dans cette restauration qui s'est basée sur une chape de béton existante pour remonter les murs et couvre-mur, installer l'amenée et le trop-plein d'eau et finaliser le pavage et les trottoirs alentours. La réussite

réside dans la manière de bien maçonner les pierres. On ne dira jamais assez l'importance de ne pas perdre ces savoir-faire, souvent régionaux, qui s'associent à une bonne connaissance de la pierre naturelle.



- 1 pavés 10x10x10 cm
- 2 mur de moellons
- 3 tablette couvre-mur en dalles de 50 cm
- 4 trop-plein
- 5 ajutage
- 6 fondation béton préexistante
- 7 dalles de pierre 20x20 cm

Les pierres d'ici

Fontaines et lavoirs peuvent être réalisés de même manière avec beaucoup d'autres pierres typiques de chaque région, qui donnent à chaque paysage ses propres couleurs.

Le calcaire gréseux de Fontenoille **1** est la pierre traditionnelle de la Lorraine belge et française. Elle est utilisée en moellons et pavés. Sa teinte se grise avec le temps.

Le calcaire gréseux de Gobertange **2** peut être sculpté pour inclure de petits détails d'ordre esthétique.

Le schiste **3** peut être travaillé en cuvette pour des réceptacles de taille moyenne.

Le grès **4**, le quartzite **5**, l'arkose **6**, le grès schisteux **7** permettent de monter des murs et des couvre-murs pour des bassins et d'intégrer en complément un ajutage ou un élément sculpté.



Fontaines et lavoirs

Lavoirs en campagne, fontaines en ville... Ce mobilier traditionnel des espaces publics d'autrefois évolue : la restauration de lavoirs s'intègre aujourd'hui aisément dans des aménagements de centres de villages qui leur redonnent ainsi une seconde vie. Et quelques fontaines s'installent encore en ville : la pierre ajoute toujours à l'eau une agréable fraîcheur.

1 Lavoir alimenté symboliquement par un canal d'eau, grès et pierre bleue. PLACE DU MONUMENT, TRANSINNE, CONCEPTION AGUA

2 Façon lavoir, schiste. HUBERMONT

3 Fontaine en pierre bleue. COTEAUX DE LA CITADELLE, LIÈGE, CONCEPTION BRUNO ALBERT

4 Fontaine installée dans un élément de jeu, grès du Condroz. PLACE GAUCHERET, BRUXELLES, CONCEPTION IBGE-BIM





La pierre comme lien

LE SPECTACLE DE L'EAU

Petite cité de caractère installée sur les bords de l'Ourthe, Durbuy a repensé complètement son aménagement urbain. Pour répondre à une forte fréquentation touristique attirée tant par son site que par son architecture, la ville a entrepris de gros travaux, échelonnés sur une quinzaine d'années : la pierre y est omniprésente.



Tout a commencé par la crainte des crues de l'Ourthe : pour éviter que les eaux ne surpassent le muret existant en amont ou ne refluent par l'ancien bras de la rivière en aval, le perré de la rive droite est remonté de 60 cm et une série de nouveaux murs est construite de part et d'autre du courant. L'aménagement se complète de stations de pompages des eaux d'infiltration et d'un déversoir pour l'exutoire des eaux de ruissellement.

Ce vaste chantier qui met les rives hors d'eau est l'occasion pour l'agence AGUA de créer une trame d'espaces publics périphériques au minuscule centre-ville : une nouvelle rampe d'accès permet le bouclage piétonnier autour de la vieille ville ; l'ancien bras de l'Ourthe accueille un jardin et un plan d'eau artificiel, propice à des jeux de lumière au pied d'une falaise, superbe anticlinal de calcaire ; de nouvelles promenades s'inscrivent le long des rives ; quelques parkings paysagés s'installent dans des endroits propices.

► RÉAMÉNAGEMENTS, DURBUY-VIEILLE-VILLE, CONCEPTION AGUA/MET DGO1

Parking paysage

Dans le parking le plus proche du centre touristique, réaménagé et largement planté pour en diminuer la présence visuelle, sont évoqués l'ancienne existence d'un petit affluent de l'Ourthe et l'emplacement d'un moulin aujourd'hui disparus. Cette évocation prend la forme d'un escalier d'eau en pierre bleue

déversant ses eaux dans un léger vallonnement fait de pavés de grès et d'une végétation de graminées plus ou moins hautes. Sur toute la longueur du parking, ce ru sépare ainsi un passage piéton de l'espace des véhicules qu'il contribue à faire oublier.

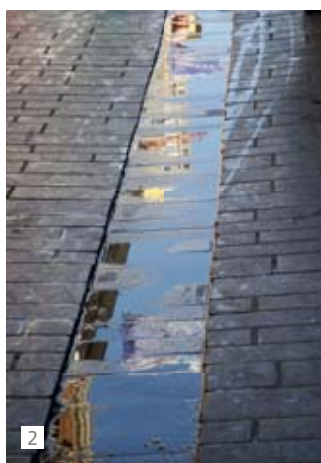


LA PIERRE

Dans cette atmosphère ardennaise où le minéral est partout, l'emploi de la pierre naturelle paraît ici une évidence. Elle est employée systématiquement: la pierre bleue recouvre le nouveau mur contre les inondations, garni de quelques échauguettes plantées; elle est utilisée pour les fontaines et cascades du parc de l'Anticinal; du grès vient paver les sols; d'anciens pavages de grès ou des murs de gros blocs sont réutilisés pour les espaces publics voisins. Même par petites touches, la pierre donne du caractère.



1



2

La pluie fait des claquettes

La gestion des eaux de ruissellement en espace public est une problématique capitale prise en compte depuis longtemps par les communes. Aujourd'hui, les écoquartiers apportent aussi certaines solutions durables où la pierre n'est jamais loin.

1 Un filet d'eau traverse la place Vaxelaire à Bioul et aboutit à une fontaine en pierre bleue.

2 Filet d'eau en pavés légèrement surbaissés, inséré simplement dans l'axe d'une rue à Ostende.

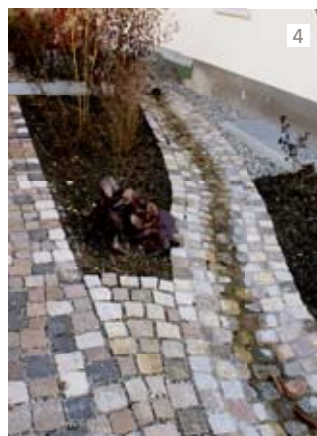


3

3 À Bruxelles, place du Marché-aux-grains, un bassin évoque les anciens canaux.

4 Dans un des écoquartiers de Tübingen (D), un filet d'eau en pavés est séparé de l'allée elle-même.

5 Dans ce même écoquartier, l'eau de ruissellement d'une place est conduite en sous-sol par une fente délimitée par des moellons de pierre irréguliers.



4



5



Une rivière retrouvée

À CIEL OUVERT

Canalisée il y a quelques années dans le centre ville de Genval, recevant alors les eaux – grandement polluées – des papeteries toutes proches, la Lasne avait disparu de l'espace urbain.



La fermeture du site de production, puis la mise en place du plan d'assainissement de la commune avec le déplacement d'un gros collecteur, ont eu deux heureuses conséquences : d'une part redonner une meilleure qualité aux eaux de la rivière et, d'autre part, permettre de réfléchir à un nouvel aménagement pour ce vaste espace urbain.

Au centre de nouvelles constructions dédiées aux commerces et logements, le bureau Agua a opté pour la création d'un nouveau lit pour la rivière, recréant ainsi l'ancien cours. Réalisés en gabions dans lesquels les moellons de grès sont disposés à la manière d'un mur en pierre sèche, ce lit et les quelques terrasses qui le surplombent évoquent une légère vallée qui serpente doucement avant de traverser la nouvelle place. Par-ci par-là, des blocs sont posés sur le fond : la terre transportée pourra ainsi au fur et à mesure du temps, végétaliser le cours de la Lasne.

➤ ZAC LES PAPETERIES DE GENVAL, RIXENSART, CONCEPTION AGUA



Glossaire

Ajutage

Appareil placé à l'extrémité d'un tuyau ou d'une canalisation modifiant l'écoulement de l'eau.

Appareillage

Manière dont sont disposées des pierres brutes ou taillées.

Avaloir, grille-avaloir

Ouverture ménagée pour permettre l'écoulement des eaux vers une canalisation souterraine, la grille empêchant le passage des objets.*

Bassin

Ouvrage recueillant de l'eau, comprenant le plus souvent une aménée d'eau et un trop-plein.

Bloc brut

Morceau de roche, d'une forme quelconque, extrait du banc ou de masse. La masse volumique des pierres de Wallonie est comprise approximativement entre 2600 et 2750 kg/m³.

Brumisateur

Dispositif projetant de l'eau sous forme de brume.*

Caniveau, filet d'eau

Ouvrage destiné à recueillir les eaux s'écoulant de la chaussée, placé en général parallèlement à son axe, sur un ou deux côtés, la séparant du trottoir.*

Couvre-mur

Couverture, souvent en pierre, disposée au sommet d'un mur pour protéger l'intérieur de l'eau de pluie.

Croûte

Surface altérée d'un banc de roche. L'épaisseur de ces altérations est variable suivant la pierre naturelle considérée et le gisement.

Dalle

Plaque de pierre servant à revêtir une surface. Les dalles sont des éléments dont les dimensions horizontales sont supérieures au double de l'épaisseur, avec une largeur minimale de 15 cm.

Dalles brutes

Pierres clivées ou éclatées en carrière.

Fontaine, fontaine monumentale, nymphée

Traitement architectural d'une arrivée d'eau. La fontaine en console est fixée à un mur. Elle comprend ou fait partie d'un bassin.*

Gabion

Contenant métallique grillagé qui se remplit de matériaux lourds et inaltérables pour servir de stabilisateur.

Hydrofuge

Matériau qui éloigne l'eau et assure donc l'étanchéité, l'imperméabilité d'un revêtement.

Jet d'eau

Fontaine à caractère décoratif formée d'un jet d'eau vertical.*

Larmier, goutte d'eau

Cannelure creuse en longueur de sous-face d'élément saillant en façade près d'arête.

Lavoir

Bassin couvert ou en plein air servant originellement à laver le linge, parfois associé à une fontaine ou un abreuvoir.*

Miroir d'eau

Plan d'eau formant miroir devant les bâtiments qui le bordent.*

Opus romain

Appareillage de dalles de formes géométriques et de dimensions différentes.

Perré, mur de quai

Maçonnerie en pierre qui protège les abords d'un pont, une berge, et empêche l'eau de les dégrader.

Ruisseau

Caniveau placé au milieu de la chaussée.*

* D'après "Espace urbain, vocabulaire et morphologie" Monum, Éditions du Patrimoine, 2003.

Merci aux concepteurs de projets qui nous ont accordé un peu de leur temps et accepté d'être publiés.

Dominique Guerrier Dubarle est ingénieur agronome, spécialisée dans l'histoire des jardins et du paysage. Sensible au travail toujours renouvelé des concepteurs d'hier et d'aujourd'hui, elle partage son regard personnel sur des réalisations récentes qui mettent en valeur son matériau préféré, la pierre.

Cristina Marchi est archéologue du bâtiment, spécialisée dans le patrimoine, ses savoir-faire et la sensibilisation à l'histoire et à l'architecture. Attentive aux "gens de la pierre", elle donne à voir par l'image et par les mots pour créer des liens, désirés ou inattendus.



PIERRES & MARBRES WALLONIE

PIERRES et MARBRES de WALLONIE asbl
Rue des Pieds d'Alouette, 11 - B-5100 Naninne
T +32 (0)81 227664 - F +32 (0)81 745762
info@pierresetmarbres.be

www.pierresetmarbres.be

Recherches et texte original en français
Dominique Guerrier Dubarle, Cristina Marchi

Comité d'accompagnement
Francis Tourneur, Nicole Carpentier

Dessins Dominique Guerrier Dubarle

Suivi graphique Cristina Marchi

Photographies Cristina Marchi, Dominique Guerrier Dubarle, XXXX

Conception et production graphique
Noir Quadri

Impression Bietlot

Éditeur responsable
Pierre Dethier, Rue des Pieds d'Alouette, 11,
B-5100 Naninne - Mars 2013

Avec le soutien de



Depuis 20 ans, **PIERRES et MARBRES de WALLONIE** diffuse une information précise sur toutes les facettes de la pierre naturelle en Wallonie : histoire, produits, usages traditionnels et contemporains, expertise technique, documentation, restauration.

Les carnets de **LA PIERRE ET L'ESPACE PUBLIC** se veulent des outils pratiques pour les architectes, urbanistes et paysagistes, mais aussi le grand public. À partir de projets récents réalisés en Belgique ou à l'étranger, de multiples manières d'introduire la pierre naturelle dans notre environnement urbain sont ainsi présentées de manière détaillée aux concepteurs.

Ce carnet est consacré à la mise en œuvre de la pierre naturelle dans son rapport avec l'**EAU** dans l'espace public. Il présente des réalisations choisies pour leur originalité, leur simplicité ou un détail particulier de construction.

LES CARNETS DE LA PIERRE

Cette collection comporte des carnets consacrés au jardin, à l'espace public et à l'architecture s'appuyant sur des thématiques transversales.

- 01 LA PIERRE AU JARDIN | SOLS
- 02 LA PIERRE AU JARDIN | MURS
- 03 LA PIERRE AU JARDIN | ESCALIERS
- 04 LA PIERRE AU JARDIN | SOLS²
- 05 LA PIERRE ET L'ARCHITECTURE | MURS
- 06 LA PIERRE AU JARDIN | EAU
- 07 LA PIERRE ET L'ESPACE PUBLIC | SOLS
- 08 LA PIERRE ET L'ARCHITECTURE | MURS²
- 09 LA PIERRE ET L'ARCHITECTURE | INTÉRIEURS
- 10 LA PIERRE ET L'ESPACE PUBLIC | EAU

